



# Tasso d'occupazione e salario delle persone con statuto di protezione S

Raccolta dei dati: luglio, agosto, settembre 2022

A fine settembre 2022 erano attive sul mercato del lavoro svizzero 4652 persone<sup>1</sup> con statuto di protezione S. Per conoscere meglio la loro situazione lavorativa, l'Associazione degli uffici svizzeri del lavoro (AUSL) e la Segreteria di Stato della migrazione (SEM), in collaborazione con i servizi cantonali competenti, hanno predisposto un rilevamento di dati per un'analisi trimestrale del salario e del tasso d'occupazione di queste persone.

## Il 98% è salariato

Il gruppo di persone che hanno ottenuto un permesso di lavoro per un impiego da luglio a fine settembre è composto in ragione del 63% da donne e del 37% da uomini. Di queste persone, il 98% ha statuto di salariato (di cui un 2% è composto da tirocinanti) e il restante 2% di lavoratore indipendente.

## Tasso d'occupazione medio pari al 70%

Complessivamente il 46% delle persone impiegate lavora a tempo pieno. Per le donne, questa percentuale è pari al 38%, per gli uomini è del 58%. Il tasso d'occupazione medio è del 70% (65% per le donne e 79% per gli uomini). Il tasso d'occupazione medio per fascia d'età è pari al 70% ca. per le fasce d'età < 25, 26-35, 36-45 e 46-55 anni. Soltanto tra le persone più anziane si osserva un tasso d'occupazione inferiore, pari al 59%.

In tutte le fasce d'età eccettuati i > 56 anni, la quota di persone con un tasso d'occupazione superiore all'80% è almeno del 50% (v. grafico 1).

## Tassi d'occupazione medi diversi nei cinque settori<sup>2</sup> principali

Questo il tasso d'occupazione medio nei cinque settori che occupano il maggior numero di beneficiari dello statuto S: settore alberghiero e della ristorazione (69%); uffici di consulenza, informatica (78%); servizi alla persona (58%); insegnamento (61%) e agricoltura (78%). Al netto di tutti i settori, il tasso d'occupazione medio più elevato si osserva nel settore della costruzione di macchine e veicoli e ammonta al 92% (v. grafico 2).

## Salario mensile medio standardizzato a 4477 franchi

Ai fini del confronto è stato calcolato un salario mensile standardizzato<sup>3</sup> che, per l'intera coorte, ammonta a 4477 franchi. Non vi sono differenze significative tra uomini e donne per quanto riguarda il salario medio.

Nei cinque settori che occupano il maggior numero di persone con statuto S, il salario mensile medio standardizzato è il seguente: settore alberghiero e della ristorazione, 4025 franchi; uffici di consulenza, informatica, 4960 franchi; servizi alla persona, 4192 franchi; insegnamento, 5490 franchi; agricoltura, 3649 franchi.

## Nel 53% dei casi il salario secondo contratto o il reddito effettivo supera i 3000 franchi

Nel 24% dei casi il salario lordo oscilla tra 3000 e 4000 franchi, nel 17% dei casi tra 4000 e 5000 franchi. Nel 12% ca. dei casi è superiore a 5000 franchi e nel 14% dei casi è inferiore a 1000 franchi (v. grafico 4). Il tasso d'occupazione medio delle persone che guadagnano meno di 3000 franchi al mese si situa attorno al 42%, contro

<sup>1</sup> Fonte: stato SIMIC al 30.09.2022.

<sup>2</sup> I cinque settori principali impiegano il numero di persone con statuto S più elevato rispetto ad altri settori economici.

<sup>3</sup> Il salario standardizzato corrisponde a un tasso d'occupazione del 100%

e il salario secondo contratto al tasso d'occupazione indicato.

il 95% per le persone il cui salario secondo contratto supera i 3000 franchi. Il 95% delle persone che guadagnano meno di 3000 franchi al mese sono salariate, il 3% tirocinanti e il 2% indipendenti.

Le fasce d'età 26-35 e 36-45 anni sono le più rappresentate nel gruppo di persone che guadagnano più di 3000 franchi al mese. Rappresentano, rispettivamente, il 33% e il 36% delle persone che guadagnano tra 4000 e 5000 franchi e il 33% e 40% delle persone con più di 5000 franchi al mese (v. grafico 5). Il 45% delle donne fa parte del gruppo con più di 3000 franchi, contro il 65% degli uomini (v. grafico 6).

### **Osservazioni metodologiche**

Le statistiche riguardanti il tasso d'occupazione e il salario dei beneficiari dello statuto S si fondano sui dati forniti da 25 Cantoni per il periodo che si estende da luglio a fine settembre 2022. Riferiti all'intera coorte di 1868 persone, questi dati sono stati completati grazie a informazioni del SIMIC (Sistema d'informazione centrale sulla migrazione).

Il salario annuo e il salario orario sono stati commutati in salario mensile (1/12 dell'anno) e il salario netto in salario lordo, con una correzione standard del 14%. Il salario secondo contratto è stato commutato in salario standardizzato (tasso d'occupazione del 100%).

Il valore medio del salario e il tasso d'occupazione sono stati ponderati allo scopo di compensare i dati mancanti (ca. 21%). Inoltre, la media del salario è stata troncata all'1% per evitare l'influsso di valori estremi, dovuti verosimilmente a errori di registrazione dei dati.

# Grafici

Grafico 1: Tasso d'occupazione per fascia d'età

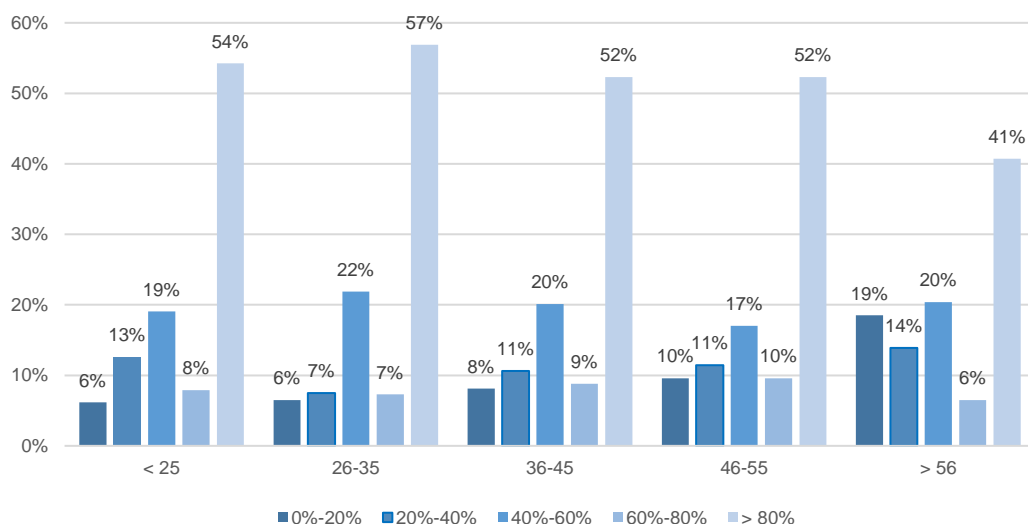
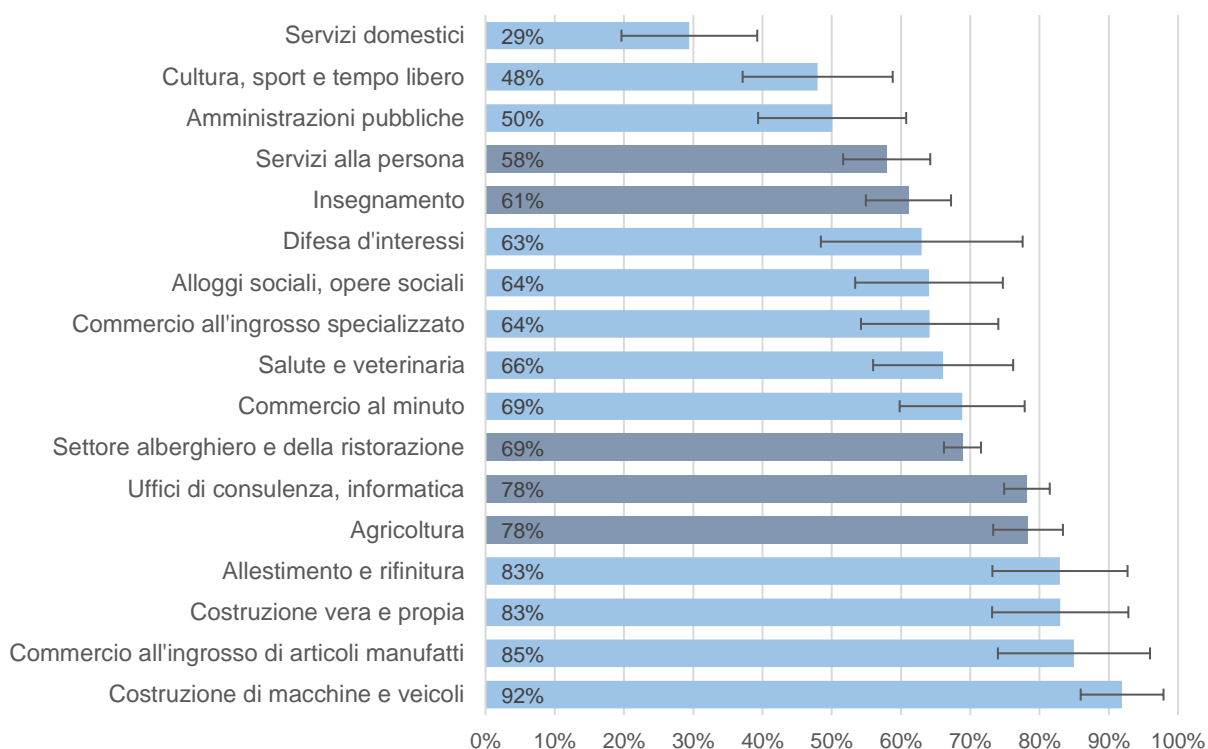


Grafico 2: Tasso d'occupazione medio nei settori economici<sup>4,5</sup>

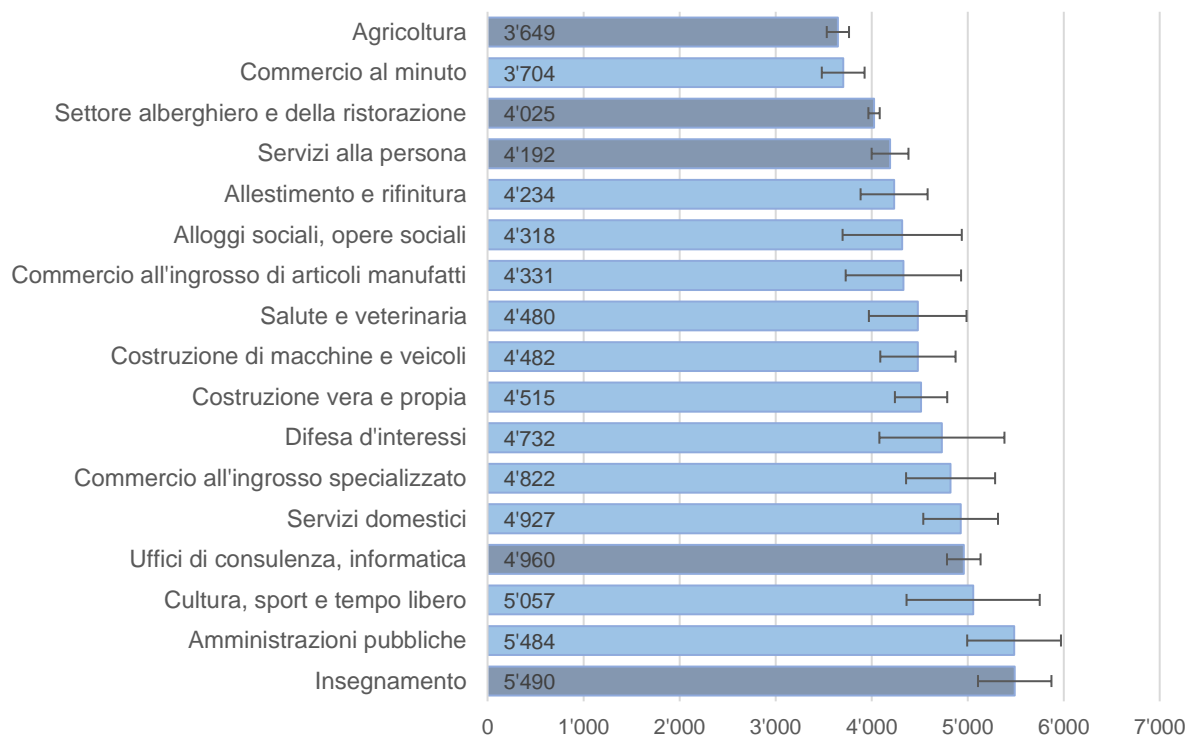


\* I cinque settori che occupano più persone con statuto S sono stati evidenziati con un colore più scuro.

<sup>4</sup> È presentato soltanto il 30% dei settori con il numero di osservazioni più alto, ossia tra 24 e 483 osservazioni per settore.

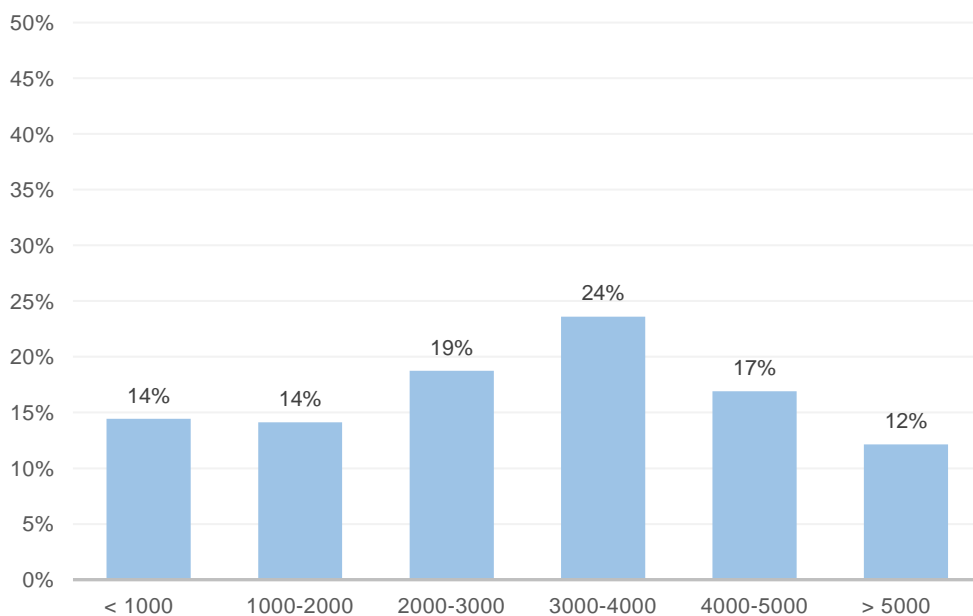
<sup>5</sup> Le linee nere indicano un intervallo di fiducia del 95% per il valore medio stimato. Questo intervallo rappresenta la probabilità del 95% di contenere il valore corretto per l'intera coorte con un margine di errore del 5%. L'entità dell'intervallo di fiducia varia in funzione del numero di osservazioni per ciascuna categoria.

Grafico 3: Salario mensile medio standardizzato per settore economico<sup>6</sup>



\* I cinque settori che occupano più persone con statuto S sono stati evidenziati con un colore più scuro.

Grafico 4: Ripartizione del salario mensile secondo contratto per fascia di retribuzione



<sup>6</sup> È presentato soltanto il 30% dei settori con il numero di osservazioni più alto, ossia tra 24 e 483 osservazioni per settore.

Grafico 5: Ripartizione delle fasce di retribuzione secondo contratto per fascia d'età

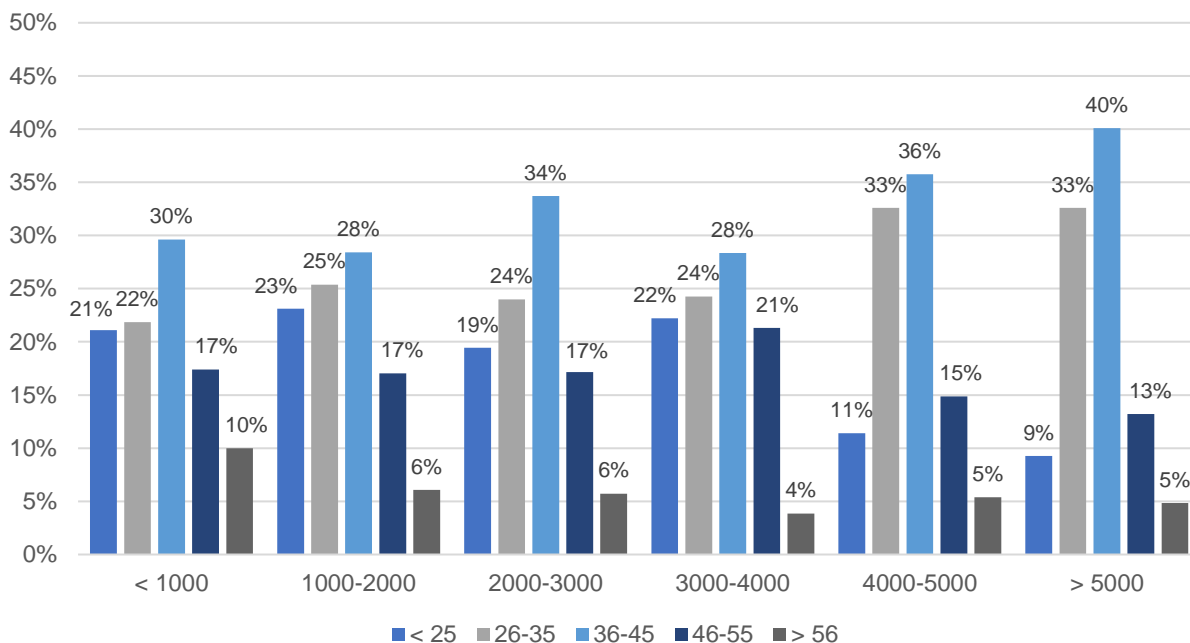


Grafico 6: Ripartizione delle fasce di retribuzione secondo contratto per genere

